

國立和美實驗學校  
111 學年度第 5 次行政會報紀錄

會議程序：

- 壹、會議決議案暨校長交辦事項執行情形
- 貳、主席報告
- 參、各處室業務重點報告
- 肆、提案討論
- 伍、臨時動議
- 陸、主席結論及交辦事項
- 柒、散會

主持人：吳校長星宏

日期/時間：112 年 3 月 21 日(星期二)/上午 9 時 10 分

地點：校史室

## 國立和美實驗學校 111 學年度第 5 次行政會報紀錄

日期/時間：112 年 3 月 21 日(星期二)/上午 9 時 10 分

地點：校史室

主席：吳星宏校長

記錄：林傳城

與會人員：詳簽到表

### 壹、會議決議案暨校長交辦事項執行情形

一、上次會議決議執行情形：

二、校長交辦事項執行情形：

承辦處室	案由	管制日期	執行情形	是否列管
圖書館	為因應本校校務評鑑及學校網頁符合美觀及實際需求，請圖書館在本校首頁增加校務章則、CRPD、專業社群、空間環境等 4 個專區案	111.11.22 第3行政會報 (第5次追蹤)	已新增呈現四區塊於首頁，再請依則各自放入。	結 案
圖書館	有關各班教室電視系統廣播維修案	112.03.07 第9行政會議 (第1次追蹤)	目前已分別詢問國銓及外部廠商估價如附件。	結 案

### 貳、主席報告

一、感謝總務處設置腳踏車停放架，請學務處向學生宣導擺放規範，並進行巡視引導。

二、請各處室對所屬校園佈告欄、網站資訊進行更新，請於 4 月中旬前完成。

三、有關本校網站新增專區規劃如下，請相關處室本周五前提供資料。

網頁專區名稱	內容	備註
校務章則	最新版校務章則 校務發展計畫 最新各學部課程計畫書	總務處 秘書 教務處
CRPD	認識 CRPD CRPD 教材 易讀版 IEP	圖書館 教務處

	本校融合教育(課程說明簡報)	
專業社群	教學資源資料連結 公開授課資料 教材教具資源分享 教師專業社群 正向行為支持小組	教務處 圖書館 研發處 實輔處
空間環境	學生作品展覽室 50 周年校慶空間改善 近期空間改善 光電球場	實輔處 教務處 圖書館 學務處

### 參、各處室業務重點報告

#### 教務處報告

- 一、感謝各處室協助回傳校務評鑑自評總表內容，彙整資料另行發放，待行政會議結束後進行討論。
- 二、111 年度特殊教育學校校務評鑑實地訪評時間訂於 112 年 5 月 29 日(一)，當日訪評流程如附件一 P22。
- 三、112 學年度各部別課程計畫皆已通過審查，並於學校網站進行公告。
- 四、111 學年度第一學期學習歷程檔案收訖明細確認時間為 3 月 10 日至 17 日，已於上週高中部跨學科會議，請高中部各班導師協助再次提醒學生務必於時程內進行確認，以維護自身權益。
- 五、已於 3 月 20 日完成高中職一年級重新鑑定送件作業。
- 六、國三教育會考共有兩位考生參加，已於 3 月 11 日完成報名作業，今年度本校學生考場預計安排於秀水高工
- 七、已於 3 月 16 日完成 111 學年度第二學期學雜費及教育補助費造冊，待全數學生繳齊註冊費後進行多退少補作業。
- 八、已於 3 月 14 日完成校內繁星作業報名作業，並於 3 月 15 日中午進行個人申請及四技申請志願調查表及報名費，另已於 3 月 20 收回家長簽名個人申請確認表。預計 3 月 23 日至 3 月 25 日完成報名。
- 九、已於 3 月 17 日中午召開身障考行前會議，確認考試期間相關事宜，將於 3 月 23 日下午帶領考生至彰師大看考場，並於 3 月 25、26 日進行考生服務。
- 十、本學期第一次段考於 3 月 21-22 日辦理，再請各處室進行校內廣播時多加留意，避免影響考試。

**協調事項：**

案由：為顧及學生在校安全及校務評鑑需求，近期檢視及修復全校各棟大樓(含宿舍區)之緊急求救鈴案，提請討論。

決議：請總務處協助辦理。

**學務處報告**

**訓育組**

- 一、畢業典禮主題及歌曲票選、各班授獎名單目前已發放，待 3/25 收齊後擇日召開第二次畢業典禮籌備會議。
- 二、高中部及綜高二、三年級校外教學意願調查表已收齊，參與學生共 163 位，其中包含高三 28 位學生，因校外教學日期與各大學面試及本校高三補考(暫定)日期衝突，已請試務組協商調整補考日期。
- 三、4/12(三)下午混障綜藝團表演，目前調查回覆共 20 班 235 位同學將參與欣賞，已與總幹事約定將於 3/22(三)下午 2:30 至本校場勘並拜訪校長。

**生輔組**

- 一、依國教署 112 年 3 月 13 日臺教國署字第 1120033552 號函，轉行政院 112 年軍民聯合防空(萬安 46 號)演習，彰化縣研習規劃時間為 112 年 7 月 27 日 1330 時至 1430 時止。

**體衛組：**

- 一、本學期環境教育及健康促進相關研習活動如下：

日期	對象	研習/活動主題	地點	備註
112.03.15 第五、六節	學生及教職員工	環境教育全校研習	體育館	綜合活動
112.04.6-4/18 午休	參賽班級	家族融合地板滾球預賽	體育館	
112.04.19 第五、六節	全體師生	家族融合地板滾球決賽	體育館	綜合活動
112.05.03 第五、六節	全體學生	性別平等教育及性教育宣導	體育館	綜合活動
112.05.31 第五、六節	高中部學生	高中部游泳競賽(暫訂)	復健館 游泳池	綜合活動

- 二、3月20日起教育部配合防疫鬆綁新制如下：

配合嚴重特殊傳染性肺炎中央流行疫情指揮中心（以下簡稱中央流行疫情指揮中心）今日宣布如疫情穩定，112 年 3 月 20 日起 COVID-19 篩檢陽性之輕症或無

症狀者，採 10 天自主健康管理免隔離政策，教育部配合調整學生及教職員工請假規定等配套措施。

考量學校多為近距離且群聚型活動，教育部建議 COVID-19 篩檢陽性之輕症或無症狀學生及教職員工，0 日及次日起 5 日以內在家進行自主健康管理，不要到校上課上班，快篩陰性可提早解除自主健康管理。

#### 住宿組

- 一、宿舍已於 3/8(三)晚間 8 點 30 分配合生輔組辦理防震災演練。
- 二、本校高職部三年級將於 3/25~3/27 參與身心障礙學生升學大專校院甄試，且當週為補班補課，已安排住宿生管理員輪值協助照護。
- 三、本學期彰師大夜間課輔日期為，3/22、3/29、4/12、4/19、4/26、5/3、5/10、5/17，共 8 次，於週三晚間於餐廳進行。
- 四、預計於 4/21(五)辦理團膳廠商參訪活動。

#### 總務處報告

##### 一、用電、用水及用油量資料如下：

112 年度	用電量(度)		用水量(度)		用油量(公升)	
	104	112	104	112	104	112
2 月份用量	42,840	52,200	860	569	256	712
增減率	22%		-34%		178%	
1-2 月份 累計用量	103,080	112,140	860	569	1,491	1,744
累計增減率	9%		-34%		17%	

\*「政府機關及學校節約能源行動計畫」目標：

依據經濟部 105 年 12 月核定「政府機關及學校節約能源行動計畫」規定：

1. 總體節約能源目標以 104 年為基期，於 108 年提升整體用電效率 4% 為目標，用油以較 104 年不成長為目標。
2. 個別執行機關(構)學校目標，節電目標，104 年用電指標(EUI)未高於公告基準者，以及特殊教育學校、國民中學、國民小學、幼兒園等執行學校，以較 104 年用電指標(EUI)不成長為節電目標；用油以較 104 年不成長為目標。

##### 二、112 年刻正進行之各項招標案件規劃及執行情形：

###### (一)簽辦招標

1. 111 年度幼兒園遊戲設施改善工程， 111 年 11 月 3 日辦理第 1 次開標、

111 年 11 月 9 日第 2 次開標，均無廠商投標而流標，現移業務單位檢討。

(二)招標公告(無)

(三)執行中

1. 110 年度臺灣手語教材國民小學教育階段學習用書及教師手冊編製採購案 3/9 日辦理資格審查，3/10 辦理評選會議及議價，於 3/10 決標予捷徑文化出版事業有限公司，目前履約中，原履約期限至 111 年 6 月 30 日，因課綱公布時程延緩，展延至 111 年 12 月 31 日止，第三期貨款已驗收支付，111 年 12 月 30 日簽奉准展延至 112 年 3 月 31 日（含）前。
2. 本校興建設置太陽能光電設施公開標租案已於 110 年 6 月 9 日決標予廣炘光電能源股份有限公司，目前履約中，得標廠商於契約生效日起算至 360 日曆天內，應完成標租系統設置容量，完成標租系統設置容量的認定為系統至少須完成併聯試運轉。111 年 5 月 25 日辦理第三次審查會議暨施工前協調會，廠商依會議決議需向台電申請辦理部分變更，獲台電同意後，即會入校施工。因向彰化縣政府請照之行政流程花費較多時間，第一期至第三期工程已展延至 111 年 12 月 31 日，第四期俟取得台電審查意見書後，8 個月內掛錶試營運，已於 111 年 7 月入校施作中。
3. 111 學年度師生午餐及住宿生早、晚餐團膳採購案已於 111 年 7 月 21 日上午 9 時辦理資格審查，111 年 7 月 22 日上午 9 時辦理評選會議，並於評選會議結束後辦理議約程序，本案決標予台邑餐飲有限公司，現正履約中。
4. 111 年資訊設備及網路維護採購案於 111 年 4 月 13 日決標予弘展資訊有限公司，於 111 年 5 月 1 日起履約，至 112 年 4 月 30 日止。
5. 111 年迎曦樓及教學大樓無障礙電梯更新暨本校其他工程委託規劃設計監造服務採購案已於 111 年 4 月 21 日決標予連震岳建築師事務所，目前履約中。
6. 111 年本校會議及研習空間修繕活化計畫委託規劃設計監造採購案，5 月 26 日決標予樂人空間設計室內裝修有限公司，目前履約中。
7. 111 年度復康巴士(大客車含輪椅升降機)採購案，國教署 111 年 8 月 19 日臺教國署原字第 1110106370 號函增加補助金額至 619 萬 5,000 元，原預計 111/9/22 開標，因廠商疑義修正招標文件，而延至 111/9/30 開標，另未達 3 家廠商投標流標，111/10/11 第 2 次開標由龍泰汽車工業股份有限公司得標，廠商 112 年 3 月 7 日申報車身打造完成，預計 112 年 3 月 16 日辦

理驗收。

8. 111 學年度高中部教科書採購案已於 111 年 7 月 19 日辦理開標及議價，共計龍騰等五家廠商得標，目前履約中。
9. 111 年度臺灣手語部編版教材印製(含配送)採購案，111 年 8 月 9 日決標於昆毅彩色製版股份有限公司，現已完成第一期驗收，。
10. 111 學年度身心障礙住宿學生衣物清洗服務採購案(後續擴充)，111 年 8 月 18 日與華泰軒企業有限公司議約後決標，現正履約中。
11. 「109 年度充實及改善相關專業團隊教室設施設備與國立特殊教育學校充實及改善幼兒部設施設備暨本校其他工程委託規劃設計監造服務採購案」於 9 月 24 日決標予林國治建築師事務所，現正履約中。
12. 111 年迎曦樓及教學大樓電梯更新採購案，111 年 8 月 30 日函報國教署准予同意採最有利標方式辦理，國教署 111 年 9 月 19 日函本校再說明，已另函國教署說明，國教署 111 年 10 月 6 日函復同意採最有利標，111 年 11 月 15 日資格標，111 年 11 月 16 日評選，111 年 11 月 22 日與優勝序位第 1 廠商日立永大電梯股份有限公司台中分公司議價決標，現正履約中。
13. 112 年國立和美實驗學校主計室暨總務處勞務承攬採購，111 年 12 月 13 日辦理第 2 次招標，得標廠商：唯得實業股份有限公司，目前履約中，履約期間為 112 年 1 月 1 日至 112 年 12 月 31 日。。
14. 改善幼兒部設施設備工程，112 年 1 月 11 日決標，得標廠商：承巧室內裝修有限公司，現正履約中。
15. 111 年本校會議及研習空間修繕活化計畫工程，112 年 1 月 10 日決標，得標廠商：承巧室內裝修有限公司，現正履約中。
16. 「112 年度高中部、高職部及國中部校外教學活動」，112 年 2 月 23 日評審、議價及決標，得標廠商：花翎旅行社股份有限公司。
17. 校園柏油路面與友善步道改善工程計畫，112 年 2 月 14 日開標，最低標廠商標價低於底價百分之八十，廠商 112 年 2 月 15 日說明函提出說明，本校 112 年 2 月 16 日簽奉核同意其說明，照價決標予該廠商；本工程 112 年 3 月 8 日開工，工期 75 日曆天，預計 112 年 5 月 21 日竣工，暫訂進場施作日期為 112 年 4 月 1 日至 112 年 4 月 5 日。

#### (四)結案(無)

1. 111 年崇德樓一樓及樓梯間學習空間活化工程，111 年 10 月 20 日開標，由

承巧室內裝修有限公司得標，112 年 2 月 6 日驗收合格。

2. 111 年度功能性動作訓練組，111 年 10 月 13 日開標，無廠商投標流標，111 年 10 月 20 日第 2 次開標，由沛得適醫療輔具有限公司得標，採分批驗收，項次一、二、四及五，111 年 12 月 15 日完成履約，111 年 12 月 30 日分批驗收合格；項次三，112 年 2 月 15 日完成履約，112 年 2 月 23 日分批驗收合格。
3. 109 年度充實及改善專業團隊教室設施設備計畫-物理治療室裝修工程，111 年 11 月 28 日開標，最低標廠商柏閣室內裝修有限公司標價低於底價 80%，111 年 12 月 2 日繳納差額保證金後決標；112 年 2 月 18 日竣工，112 年 3 月 7 日驗收合格。
4. 龍鼎金屬實業有限公司於 3/17 入校施做車棚自行車架，並於當日施作完成。

## 研發處報告

### 一、有關 111 學年度高中優質化輔助方案事宜

(一) 112 年優質化撰寫會議於 3/14(二)、3/22(三)分別召開，請各處室將完整計畫於 3/21 第一次上網填報完畢、3/29 前(修正版線上填寫)給實研組彙整核章上傳，相關資料可上網查詢 <https://saprogram.tw/News?ID=114>。

(二) 3/10(五)科學營籌備會議決議，本次營隊併課程體驗辦理，日期暫定 5/23(二)上午。

(三) 4/11(二)高優諮輔會議請各承辦處室一級主管出席，將另發會通。

### 二、有關 111 學年度高中均質化實施方案事宜

(一) 112 學年度均質化及協作共好計畫申辦說明會分別為 4/10(一)上午 9 時及下午 1 時 30 分，有意申請之處室可上網查詢相關資料 <https://comm.tchcvs.tc.edu.tw/>。

(二) 5/26(五)鹿鳴國中入班招生宣導為午休；同天升學博覽會由楊凱婷組長出席。

三、3/8(三)第五、六節已辦理高中部國語文、英文競賽。

四、3/11(六)已開始進行本學期第一次週六課程。

## 實輔處報告

### 一、辦理教育部國民及學前教育署專案相關業務

(一) 辦理 112 年度新住民子女暨原住民族多元文化及輔導活動系列。



## (二)112 年度身心障礙學生適性輔導安置相關業務

1. 於 2 月 10 日線上參加 112 身心障礙學生能力評估會前會議。
2. 於 2 月 16 日至國教署參與草商 112 學年度全國適性輔導安置會議。
3. 於 2 月 23 日至國教署辦理 112 學年度能力評估工作會議。

## 二、學生升學輔導關懷與追蹤

一起與輔導老師持續規畫及辦理大學蒞校進行科系宣導、面試技巧與口試須知等講座、關心繁星選填及類科志願填寫、後續個申準備等工作。

## 三、彰化輔導聯繫會議

3 月 31 日至彰化區勵志高中進行輔導工作參訪。

## 四、特教學校進行業師入校計畫申請預備

3 月 13 日至教育部討論特教學校(高職實習課程)申辦業師入校計畫修正會議，預計 3 月底有說明會、4 月底前學校端提申請計畫、5 月國教署審核完成、6 月底前公告結果。

## 五、112 新高中均優質化撰寫

配合研發處規定，撰寫 112 學年度新計畫。

## 實習組

一、本校與彰化師範大學復健諮商所合作職業工作知識與工作技能評估，實施日期如下，本次受測學生共 15 員：

場次	時間	地點	內容
1	112 年 4 月 11 日 09:30-16:00	國立彰化師範大學  職評中心	測驗工具：「台大功能性生理能力評估」。
2	112 年 4 月 18 日 13:00-15:20	國立和美實驗學校  4 樓會議室	測驗工具：「福爾摩沙實用知能測驗」。
3	112 年 5 月 16 日 13:00-16:00	線上視訊	評估結果解釋。

二、本校擬於七月申辦教師赴公民營機構研習，相關申請計畫書已於 3 月 6 日完


成線上申請作業並寄送出紙本計劃書。


#### 就業組

- 一、實輔處已於 112 年 3 月 10 日完成教育部青年教育與就業儲蓄帳戶方案本校執行小組 111 學年度第 2 次會議，依據教育部規定之推動時程，各校須於 112 年 3 月 16 日~112 年 4 月 14 日期間，由輔導老師完成參加本方案學生之輔導綜合考評表，因本年度本校無學生有意願參加本方案，故不須辦理考評作業，但仍需召開本方案執行小組會議進行確認，並於 112 年 4 月 14 日前上傳執行小組會議紀錄與簽到表。
- 二、感謝綜技高一、二年級導師的協助回傳班級學生升學就業意願調查表，就業組已完成調查表資料彙整，並將調查結果提供給相關人員作為初步轉銜規劃使用，若行政同仁在進行行政規劃上有參考此調查結果之需求，請洽就業組。
- 三、111 學年度第 2 學期生涯轉銜參訪活動訂於 112 年 4 月 27 日參訪勞動部勞動力發展署中彰投分署彰化就業中心，本次參訪以設籍彰化縣市且有就業意願的同學為優先，本次參訪計有 30 位親、師、生參加，盼透過帶領學生參觀求職場域加強學生轉銜就業知能，以利未來銜接就業職場。
- 四、112 年度第一梯次全國技術士技能檢定學科測試訂於 112 年 3 月 19 日假國立彰師附工辦理，本校共計有綜一甲、家一乙、綜二甲、綜三甲等 14 名學生參加門市服務丙級學科測試，感謝導師及任課教師協助帶隊和指導。

#### 輔導組

- 一、本學期辦理教師輔導知能研習：

	日期	研習性質	主題	講師	報名資訊
1	112年3月 29日(三)  13:10~ 14:50	★全校性平 研習  教師輔導知能 研習 1  *煩請師長們 務必報名參加	永續。顛覆對性別 平等的印象	臺中科技大學 通識中心何昕 家副教授	

	日期	研習性質	主題	講師	報名資訊
2	112 年 5 月 17 日 (三) 13:10~ 14:50	<u>教師輔導知能研習 2</u>  (倘若家長有意願參加，也歡迎參加)	自閉症學生情緒行為問題處遇及介入(暫訂)	台北宇寧心理診所許美雲臨床心理師	

二、轉知教育部 112 年 2 月 8 日臺教學(一)字第 1122800629 號函，倘若師長們發現網際網路或其他媒體報導疑似違反自殺防治法第 16 條（1.教導自殺方法或教唆、誘使、煽惑民眾自殺之訊息。2.詳細描述自殺個案之自殺方法及原因。3.誘導自殺之文字、聲音、圖片或影像資料。4.毒性物質或其他致命性自殺工具之銷售情報。5.其他經中央主管機關認定足以助長自殺之情形。）規定事宜時，請統一轉請教育部交由自殺防治法中央主管機關續處，建立自殺新聞報導原則，避免助長自殺之情形。

三、請師長加強對校園學生自我傷害高關懷族群之覺察與篩選，並留意學生在開學期間出現適應不良者，請師長主動協助關懷輔導，並適時轉介，即時提供協助完善心理支持系統。

四、近期接獲國教署來函，轉知師長協助定期關心休學學生，並摘要紀錄。倘若知悉學生遇家庭清寒、發生重大變故，或屬於高關懷個案，也請聯繫實輔處以即時提供協助。

## 高中輔導

### 一、高三親師座談會

實輔處已於 112 年 3 月 2 日(四)18:30~20:30 晚間辦理高中部三年級親師座談會及班親會，說明大學多元入學方案選填志願策略、學習歷程檔案之盤點及上傳及個人申請管道之準備，親師共同協助高三學生之生涯發展及抉擇，感謝行政同仁及導師之協助，活動圓滿達成。

## 二、大學多元入學方案說明

### (一)個人申請管道

實輔處已於 112 年 2 月 15 日(三)第五節和六節(佛光大學教授)辦理「個人申請管道選填志願策略、學習歷程檔案上傳及面試準備」講座，協助高三學生個人申請管道選填志願、學習歷程檔案盤點上傳及第二階段指定項目甄試面試準備，並於 2 月 23 日至 3 月 14 日期間進行個人申請選填志願輔導，輔導人次共 36 人次。

### (二)繁星推薦管道

1. 實輔處已於 2 月 20 日(一)辦理南華大學繁星推薦校系簡介，協助學生提早準備選填志願事宜。
2. 實輔處已於 2 月 22 日(三)第五、六節辦理「繁星推薦選填志願策略」講座，協助高三符合繁星推薦資格學生個進行選填志願輔導，並於 2 月 23 日至 3 月 8 日期間進行繁星推薦選填志願輔導輔導人次 87 人次。

## 三、學習歷程檔案競賽

辦理「學習歷程檔案競賽」，由高中部、綜高/技高導師選出各班參賽代表。

### (一)參賽作品交件日期

已於 111 學年度辦理學習歷程檔案說明會，協助參賽同學了解學習歷程檔案內涵、製作方式及參賽規定，並請參賽代表 2 月 13 日(一)至 2 月 18 日繳交參賽作品，以進行後續作品評選。

### (二)強調尊重智慧財產權及作品原創

因學習歷程檔案數位化，大學端將採學術倫理概念，學習歷程檔案系統將內建內文相似度比對，比對檔案有無抄襲，已提醒參賽學生作品引用規定，提升參賽作品之公信力。

## 社工師

- 一、為持續提升家長職能，本學期親職教育講座共計仍將安排三個場次，分別為 112 年 3 月 25 日(六)10 時至 12 時主題為「綠色飲食顧健康」，邀請主婦聯盟執行委員楊淑慧講師協助講授。第二場為 112 年 4 月 28 日(五)下午 2 時

至 4 時主題為「學習障礙學生之認識與瞭解以及教養技巧之介紹」，邀請社團法人台中市學習障礙協會講師講授。第三場為 112 年 6 月 17 日(六)上午 9 時至 12 時，主題為「餅乾烘培與製作」，邀請本校邱睿老師主講，歡迎本校師長同仁一起參加。

	日期	主題	講師	報名資訊
1	112 年 3 月 25 日 (六) 10:00~12:00	綠色飲食顧健康	主婦聯盟執行委員 楊淑慧講師	
2	112 年 4 月 28 日 (五) 14:00~16:00	學習障礙學生之 認識與瞭解以及 教養技巧之介紹	社團法人台中市學 習障礙協會講師	
3	112 年 6 月 17 日 (六) 9:00~12:00	餅乾烘培與製作	本校邱睿老師	

二、本學期將持續辦理「珍愛自己. 青春無懼～自我保護成長暨人身安全」系列團體，辦理期間為 112 年 4 月 12 日起至 5 月 10 日止，為期五次團體。經查報名結果共計有 5 個班級，9 位同學參與。

三、近期學生於返校後，經老師與住宿人員等仔細觀察學生身心理變化狀況，而為發現家庭暴力或管教不當之情形。依據相關法規，因管教所造成之傷害亦屬兒少保護範圍，再請師長留意學生身心變化以及時因應處理。

四、本校新進志工夥伴趙春珠女士因其具理髮專長，是以待協助本校學生理髮，以維持學生個人衛生與儀容。111 學年度預計將安排三個場次，分別在 4 月 21 日(五)、5 月 26 日(五)與 6 月 21 日(三)，時間在下午 1 時至 4 時。將商請導師協助將調查表件交給學生家長填寫參加意願，如家長同意讓學生參加理髮活動者，將與導師參與細節，以期讓教學與返家之相關影響降低。

心理師

- 一、本學期目前轉介學生共 20 位，主訴類型以情緒困擾、人際互動及情感教育為主，感謝各位師長協助，若後續各位師長發現有學生心理適應狀況不佳，歡迎持續轉介。
- 二、111 學年度第二學期正向情緒小團體預計於 5 月份開始第一次團體，團體意願單將於 4 月份發放給高職部各班導師，屆時請各導師挑選有需求之學生前來參加團體，感謝各位導師的協助。

#### 圖書館報告

- 一、專團教室”森動屋”已驗收完畢，目前等待廠商估價進行後續窗戶、地墊、燈具等補充作業。
- 二、崇德樓三案計畫已經進行結報作業。
- 三、高中部大樓廣播系統，分為校內廣播為總務處所管理，另為高中部大樓英聽及電視廣播系統，因建置時間已久導致軟硬體均已需要汰換，已非維修可以解決，需要全面更新，不論詢問校內合作廠商或是校外新的廠商均獲得(如附件二 P23)的相同估價方案，其中校園無聲文字及數位影音廣播為共約版。
- 四、目前正在進行：
  - (1)高中音樂教室 100 萬規劃。
  - (2)錄音配音設備 90 萬規劃。
  - (3)校務系統 50 萬規劃。
  - (4)急需輔具約 30 萬標案。
  - (5)高中充實教學及實習設備計畫約 28 萬，規劃協調中。
  - (6)四樓會議室與幼兒部正在工程中，若有噪音影響請及時通知，定盡力協調必要工程於周末進行。

#### 人事室報告

- 一、有關本校 112 年優良特殊教育人員獎，原推薦黃羚雅教師，因故放棄，改推舉何智堯教師參加。
- 二、另為因應校長轉任辦學績效考評委員蒞校訪視事宜，本室定 3/23(星期四)下午三時於校史室召開處室分工會議，請各處室主任準時出席參加，俾利訪視順利進行。

#### 主計室報告

一、執行期限至 112 年 2 月底止的計畫(詳下表)，請各執行處室積極依規定於 2 個月內辦理結案事宜。

計畫代碼	計畫名稱	計畫主持人	委託單位	執行期限	結餘金額
110B069	110 年度新課綱空間活化實習商店出入口延伸廊道工程	圖書館	教育部國民及學前教育署	110.09.01-112.02.28	0
110B087	110 年度新住民子女教育發展營造學校多元文化環境計畫	圖書館	教育部國民及學前教育署	110.12.01-112.02.28	1,240
110B088	110 年充實教學活動及環境設備維護計畫	研發處	教育部國民及學前教育署	110.12.21-112.02.28	44,716
110B091	110 年補助特教學校相關輔具計畫	資訊媒體組	教育部國民及學前教育署	110.11.01-112.02.28	0

二、請各處室積極辦理本(112)年度校務基金設備費執行，提早規劃，避免集中於年底採購，以提高預算執行率。

序號	處室	項目名稱	數量	金額	分配月分 (執行月份)
1	教務處	Ipad 平板	1	20,000	4
2	教務處	胸章壓卡機含模具裁刀(綜高移列)	1	26,000	4
3	教務處	沐浴娃娃模型(女)(綜高移列)	1	34,000	4
	小計			80,000	
4	學務處	升降洗澡床	2	240,000	3
5	學務處	水中吸塵器	1	70,000	4
6	學務處	電動移位機	1	300,000	3
	小計			610,000	
7	總務處	溫熱(冰)純水飲水機	5	100,000	1
8	總務處	冷氣	5	200,000	3
9	總務處	熱泵	1	70,000	2
10	總務處	彩色印表機	1	20,000	2
11	總務處	筆記型電腦(移列)	1	30,000	2
	小計			420,000	
12	實輔處	中部電機單盤三層烘焙爐含大視窗	1	250,000	3

13	實輔處	防火防焰捲簾組	1	25,000	3
14	實輔處	拉胚機	2	80,000	3
15	實輔處	氣動胸章機(58mm)	1	58,000	3
16	實輔處	觸控式 POS 系統	2	90,000	3
	小計			503,000	
17	圖書館	落地式烘碗機	1	10,000	5
18	圖書館	地板滾球求組	1	13,000	4
19	圖書館	桌球桌	3	60,000	4
20	圖書館	井字型軌道懸吊架四燈組	1	42,000	5
21	圖書館	多功能小組討論桌	1	35,000	5
22	圖書館	三層三盤烤箱(中部電機 K-35-TF)	1	200,000	6
23	圖書館	圖書(含移列 60)	1	200,000	4
24	圖書館	標籤機	1	15,000	8
25	圖書館	扇形升降桌(大)	3	51,000	8
26	圖書館	床邊學習桌及床邊支架	1	10,000	9
27	圖書館	操作牆板	1	30,000	9
28	圖書館	書寫輔具	1	10,000	9
29	圖書館	電腦輔具	1	20,000	9
30	圖書館	傾斜床	1	78,000	9
31	圖書館	溝通板	1	65,000	9
32	圖書館	波音特麥克風	1	13,000	9
33	圖書館	錄音介面套組	2	40,000	3
34	圖書館	英聽軟體	1	60,000	3
35	圖書館	Wordwall 及 Voicetube Herd 軟體	35	385,000	9
36	圖書館	共振實驗器	1	35,000	9
37	圖書館	駐波實驗器	1	35,000	6
38	圖書館	風力機實驗組	1	20,000	6
39	圖書館	光柵繞射實驗組	6	60,000	6
40	圖書館	無線數據資料分析收集器	1	28,000	6
41	圖書館	平板漫畫機	1	27,000	6



42	圖書館	Laser Pecker 蜂鳥雷雕機豪華版	1	19,000	10
43	圖書館	投影機(短焦)	16	480,000	10
44	圖書館	站立架(大)	1	75,000	10
45	圖書館	站立架(小)	1	70,000	9
46	圖書館	筆記型電腦	5	150,000	9
47	圖書館	筆記型電腦	6	180,000	6
48	圖書館	筆記型電腦	1	30,000	6
49	圖書館	Ipad 平板	12	240,000	6
50	圖書館	Ipad 平板	5	100,000	6
51	圖書館	桌上型電腦	7	210,000	6
52	圖書館	桌上型電腦	16	480,000	6
53	圖書館	無線大軌跡球滑鼠	1	17,000	10
54	圖書館	無線特殊搖桿滑鼠	1	20,000	10
		小計		3,613,000	
		合計		5,226,000	

## 秘書報告

### 一、本校承辦國教署 111 學年度高級中等學校性別平等教育資源中心工作計畫及 112 年度推動高級中等學校性別平等教育課程與教學實施計畫執行情形

#### (一)資源中心工作坊及會議

1.3 月 9、10 日召開「112 年度性別平等教育議題融入自然科學/科技領域課程地圖示例第 1 次工作小組會議」，確認物理、化學、生物、地球科學、資訊科技及生活科技等 6 學科課程地圖示例內容。

2.3 月 28 日召開「111 學年度性別平等教育特色教學資源研發會議」，討論性別平等教育學習主題與聯合國永續發展目標 (SDGs) 對應之教學資源手冊發展方式。

#### (二)課推工作圈及學科中心相關會議

3 月 15 日辦理「普通型高級中等學校課程推動工作圈及學科中心 111 學年度第 3 次工作會報」，由王婕研究教師及劉姿吟研究教師參與。

#### (三)推動性平特色學校實施計畫

- 1.高級中等學校 111 學年度性別平等教育課程推動特色學校實施計畫，預計於 3 月至 5 月辦理第 2 學期到校諮詢輔導，諮詢輔導委員由本中心協助安排，各校辦理時間如下表：

序號	學校	日期
1	臺中市明德高級中學	112 年 5 月 10 日(三)
2	彰化縣立和美高級中學	112 年 5 月 31 日(三)
3	國立和美實驗學校	112 年 4 月 18 日(二)
4	國立南投特殊教育學校	112 年 5 月 2 日(二)
5	高雄市中山高級工商職業學校	112 年 5 月 2 日(二)
6	高雄市立新莊高級中學	112 年 5 月 25 日(四)

- 2.訂於 3 月 20 日辦理「高級中等學校 112 學年度推動性別平等教育特色學校實施計畫補助申請說明會」，以協助高級中等學校落實將性別平等融入課程，發展學校本位性別平等教育特色課程。

## 二、本校承辦國教署 109-112 年度臺灣手語教材編輯、審查等其他配套籌備工作計畫及 111-112 年度臺灣手語教材調查、印製、配送及電子書製作計畫執行情形

### (一)學習用書文本編撰

由計畫召集人國立中正大學張榮興教授主持，邀集委員編撰臺灣手語第四、五學習階段/語文級別學習用書文本，預計 112 年 3 月底前完成第十三冊至第十八冊共 6 冊教材文本，含中文文本、手語文本、詞彙、句型、對話及聾人文化議題等內容。

### (二)教師手冊文本編撰

- 1.已由計畫召集人張榮興教授主持，邀集諮詢/編輯委員於 3 月 11 日召開「臺灣手語第四、五學習階段/語文級別教師手冊編輯共識會議」，研商教師手冊編撰內容及委員撰寫分工等事宜，啟動教師手冊編撰工作，預計 7 月底前完成 6 冊教師手冊文本。
- 2.訂 3 月 19 日召開「臺灣手語第四、五學習階段/語文級別教師手冊學習活動設計示例會議」，研商教師手冊單元學習活動內容設計及示例。
- 3.訂 4 月 8 日召開「臺灣手語第四學習階段/語文級別教師手冊編輯會議」，研商教師手冊第十三、十四冊編輯事宜。

### (三)教材美術編輯

委託捷徑文化出版公司進行臺灣手語教材美編設計，刻正進行學習用書第一冊至第六冊美編內容調整。

#### (四)教材印製及配送

1.委託昆毅彩色製版公司進行 111 學年度第 2 學期臺灣手語教材配送，已於 112 年 3 月 10 日完成 25 校次配送（含高中 23 校次、國中及國小各 1 校），共配送 1,147 本（含學習用書 1,091 本及教師手冊 56 本）。

2.本案履約期限至 112 年 3 月 31 日止，將請廠商運回賸餘教材及函送第二、三階段各校簽收單及交寄證明等資料，俾憑辦理結案等事宜。

三、校長室碎紙機於 98 年 9 月 21 日購置，已使用 13 年有餘，該碎紙機於日前損壞，經廠商評估維修費用過高，建議直接汰換。感謝實習輔導處及主計室協助，勻支設備費購置碎紙機。

#### 四、處室會議紀錄暨成果報告陳核情形：

##### (一)前次管考(111 年 8 月 1 日-112 年 2 月 19 日)

處室	召開日期	會議名稱	管考
學務處	112.2.17	111 學年第 2 學期工讀生審查會議	

##### (二)本次管考(112 年 2 月 20 日-112 年 3 月 5 日)

處室	召開日期	會議名稱	管考
總務處	112.2.21	111 學年度第 4 次行政會報	已陳核
教務處	112.2.21	科技繁星校內遴選會議	
學務處	112.2.22	111 學年度第 11 次性別平等教育委員會議	已陳核
教務處	112.2.23	111 學年度第 2 學期身心障礙學習扶助實施會議	已陳核
學務處	112.3.2	111 學年度第 2 次衛生暨健康促進委員會議	已陳核
實輔處	112.3.2	國二丙 O 生個案會議	
實輔處	112.3.3	111 學年度第 2 學期家長暨社區志工期初座談會議	已陳核
實輔處	112.3.3	推動教師進行產業研習委員會	

#### 肆、提案討論

##### 提案一

提案單位：學務處

案由：修訂本校「參加運動競賽作業流程」案(附件三，P25)，提請討論。

說明：增加補課規定及資料彙整承辦人。

決議：通過。

## 提案二

提案單位：學務處

案由：修訂本校「緊急傷病處理實施要點」案(附件四, P27)，提請討論。

說明：依據 109 年 3 月 15 日教育部學校衛生工作指引手冊及 110 年 1 月 13 日修正教育部主管各級學校緊急傷病處理準則辦理。

決議：通過。

## 提案三

提案單位：人事室

案由：有關本校 112 年優良教師名單(即 111 學年度)審查案，提請討論(詳如說明)。

說明：

一、依據「各級學校資深優良教師獎勵要點」辦理。

二、本校 112 年優良教師名單如下：

服務滿 10 年：王婕、林佳蓉、王雲慈、王韻絜。

服務滿 20 年：吳佳樺。

服務滿 30 年：蕭世宏、陳嘉添。

服務滿 40 年：無。

三、上列人員均符合四條二款以上(成績優良)

決議：通過。

## 提案四

提案單位：主計室

案由：修訂本校「健全內部控制實施專案小組作業要點」案(附件五，P40)，提請討論。

說明：依現況及相關函文將部分文字刪除。

決議：通過。

## 伍、臨時動議

### 提案一

提案單位：學務處

案由：3 月 20 日起國立和美實驗學校校園防疫管理指引重點如附件六 P41，提請討論。

說明：依據 112 年 3 月 16 日臺教授國字第 1120036130 號函檢送修正後  
「高級中等以下學校及幼兒園因應嚴重特殊傳染性肺炎防疫管理指引」說  
明辦理。

決議：通過。

陸、主席結論及交辦事項(無)

柒、散會上午 11 時 10 分

記 錄：



主席簽署：吳星宏  
0327

單位主管：



表 7. 評鑑當日流程表

時 間	程 序	工 作 內 容
09:30	評鑑委員到校	評鑑委員請於到校訪評前，詳讀受評學校之評鑑資料。
09:30-09:45	評鑑委員溝通及會談 (15 分鐘)	1. 評鑑委員溝通意見與作法。 2. 抽取訪談對象。 3. 請受評學校提供學生、教師、職員名冊。
09:45-10:15	受評學校簡報 (30 分鐘)	評鑑召集委員介紹評鑑委員，受評學校介紹學校相關人員並進行簡報。
10:15-12:15	分項評鑑 (120 分鐘)	1. 參觀與檢視學校設施及活動：評鑑委員逐項參觀檢視學校設施及活動(約 30-50 分鐘)。 2. 查閱相關資料，每一評鑑項目由兩位委員進行交叉評鑑，分別由一位擔任主評另一位擔任副評(約 60-80 分鐘)。 3. 詢問學校相關人員。
12:15-13:45	用餐及評鑑委員 第一次討論 (90 分鐘)	1. 委員用餐。 2. 評鑑委員依照評鑑項目進行初步討論。
13:45-14:45	訪談教職員、 家長、學生 (60 分鐘)	1. 由評鑑召集委員協調各評鑑委員分別針對學校行政人員、教師、學生、家長進行訪談。 2. 請受評學校安排訪談空間。
14:45-16:00	評鑑委員第二次討論 與撰寫評鑑統整表 (75 分鐘)	1. 依評鑑項目，由負責之主、副評委員進行討論，並撰寫評鑑統整表。 2. 所有評鑑委員討論各評鑑項目及學校整體辦學特色，並初步評定分數。 3. 所有評鑑委員提出待釐清問題，由召集委員加以彙整，於問題釐清時提出。 4. 相關問題審議。
16:00-16:20	問題釐清 (20 分鐘)	1. 委員提出待釐清問題，學校回覆說明。 2. 與學校交換意見。
16:20-16:30	評鑑委員第三次討論 (10 分鐘)	1. 所有評鑑委員針對問題釐清時，學校所作出之說明與解釋進行討論，並再次確認評鑑成績與報告內容。 2. 完成所有評鑑表單，並簽名。 3. 評鑑表及訪評檢核成績紙本彌封裝袋。
附註：一、實地到校訪視評鑑以 7 小時為原則，各校依本表暨評鑑範圍之項目妥為準備各項資料及安排相關人員作必要之說明。 二、本表之程序及時間，評鑑委員得視學校規模與學校活動情形彈性調整。		

## 圖書館附件:數位內容-無聲廣播系統相關資料參考

優點略說明:

- 1.全數位化軟、硬體自主研發，減少設備及維修費。(一台主機，全校廣播)。
- 2.全校各班都有專屬的廣播畫面
- 3.手機、平板簡單操作，隨時隨地全校或班級廣播，老師使用更方便。
- 4.影音畫面能隨時插播文字公告，且不影响影音播放畫面。
- 5.無頻道數量限制，全校各班可同時排程公告不同文字、影音廣播。
- 6.可選擇橫式或直式(當電子看板機使用)。
- 7.全校播放1080p影片同步不延遲。
- 8.文字大小、顏色可自行調整，且不限內文字數。
- 9.無需透過管理者才能進行各項公告排程，廣播更快速。
10. Live直播數無限制。
- 11.可運用手機直播畫面至各班級，方便又快速班級就是集會點。
- 12.全新APP架構系統
- 13.支持紅外線及RS232控制電視方式
- 14.多群組不同權限管理
- 15.相容於學校現有網路環境。
- 16.共同供應契約採購。

以上簡略說明，若有需要更進一步了解我們的系統功能，隨時歡迎您來電詢問了解，更樂意另再安排時間過去拜訪您，若能安排大約10~20分鐘的時間，demo系統功能更為理想，讓各處室或教職員更了解系統功能

PS:另有錄製影片供觀看，參考；



創意整合科技有限公司

<http://www.idtc.com.tw>

吳佳彤

TEL : 04-2706-5707

Modile: 0935-569-586

E-mail: [josie@idtc.com.tw](mailto:josie@idtc.com.tw)

項次	品 名	單位	數量	單價	複價	有 否 共 約	備註
1	多媒體網路廣播服務系統-(Server版)	套	1	230,000	230,000	有	必購
2	校園無聲文字及數位影音廣播系統-(1U APP版)	套	12	18,497	221,964	有	必購
3	管理伺服器主機(含SSD固態硬碟及M2轉接卡)	台	1	55,000	55,000	有	需備
	合 計				506,964		

- 1 顯示器設備(電腦、電視)由校方自備；電視機(若無RS232控制模組，另加購紅外線控制器)
- 2 沿用班級教室現有網路(可獨立及跨網段)，可由學校再評估是否獨立網段，再依需求另購交換器
- 3 管理伺服器可由校方另行提供使用
- 4 提供全校教職員生帳號使用
- 5 提供數位廣播控制盒共12台
- 6 多媒體網路廣播服務系統-(Server版)內含:1.系統設定管理、2.使用者管理、3.群組權限管理、4.廣播排程管理、5.媒體資料庫管理、6.班級文字廣播、7.影片廣播、8.音訊廣播、9.圖片廣播、10.Youtube影片自動下載上傳功能
- 7 提供廣播系統設備安裝及設定測試
- 8 提供電話線上故障排除技術支援、系統操作說明、Mail報修、LINE@等服務責任
- 9 班級文字公告廣播後可供班級查詢網頁功能
- 10 維持伺服器系統軟體正常運作
- 11 提供一次/2小時之教育訓練
- 12 軟硬體保固一年



102-stu-04-405-001

## 國立和美實驗學校 參加運動競賽作業流程

102 年 2 月 12 日通過訂定

103 年 9 月 29 日體育發展委員會通過修訂

112 年 3 月 21 日行政會議修訂

- 一、收到公文奉核後轉知專任教練及教師辦理報名事宜，未收到公文之賽事，則由專任教練或教師上簽並提供競賽規程進行報名事宜。
- 二、寫簽呈：至少出賽前一週提出申請，以利簽核辦理排代課、派車及學生公假申請。簽呈內應包含以下內容：
  - (1)競賽規程。
  - (2)參賽選手名單：特教部需檢附家長同意書。
  - (3)派車單：先與總務處確認能否派車，若外聘司機要註明費用來源。
  - (4)學生公假單：至少出賽 4 天前需至伙食團申請退伙。
  - (5)補課：體育班學生若比賽時間超過 3 日以上，請事先通知教學組以利進行補課之安排。
- 三、行政支援
  - (1)帶隊教練填寫出差申請表，有課務者請教學組排代課。
  - (2)請總務處協助派車事宜。
  - (3)向主計室申請差旅費。
- 四、比賽前授旗及新聞稿：代表學校且意義重大，如全中運等級以上、獲選國手、為國出征…等。
- 五、比賽後：一週內完成以下工作。
  - (1)比賽成績彙整：頒獎、上傳至學校榮譽榜、歸檔至各隊資料冊。
  - (2)依學校獎懲辦法，提請獲獎學生及帶隊教練敘獎並請提供獎狀及秩序。
  - (3)協助帶隊教練加班補休時數。
  - (4)視成績表現提供新聞稿交秘書彙辦。
- 六、本作業流程經體育發展委員會通過，陳請校長核定後實施，修正時亦同。

國立和美實驗學校學年度

\_\_\_\_\_校隊參加運動競賽成績表

參賽名稱：

帶隊教師：

比賽日期：

比賽地點：

團體成績：

個人成績：共計：            金    銀    銅

編號	班級	姓名	組別	比賽項目	成績
1					
2					
3					
4					
5					
6					
7					
8					
9					
10					
11					
12					
13					
14					
15					

製表人

體衛組長

學務主任

校長

註:請於賽事完畢三日內由帶隊人員填妥後，將電子檔寄給體衛組長彙整上陳

## 國立和美實驗學校 緊急傷病處理實施要點

102 年 8 月 22 日行政會議通過訂定

103 年 11 月 4 日行政會議通過修訂

112 年 3 月 21 日行政會議通過修訂

### 壹、依據：

- 一、110 年 3 月 15 日教育部學校衛生工作指引手冊。
- 二、110 年 1 月 13 日學校衛生法第十五條。
- 三、110 年 1 月 13 日修正教育部主管各級學校緊急傷病處理準則。

### 貳、目的：

- 一、建立校園重大偶發事件通報管理系統。
- 二、增強學校對偶發緊急事件應變能力。
- 三、減輕學生事故傷害的程度或急症病情。
- 四、增進校園共識與師生家長間的聯繫管道。
- 五、避免處理過程引發衝突或法律糾紛。

### 參、處理原則：

- 一、學生的安全與急救為第一要務，應本「發現快、反應快、處理快」三快原則。學生於校內發生緊急傷病時，第一現場目擊者應立即通知學校護理師到場處置。
- 二、緊急傷病嚴重程度依學校衛生工作指引（教育部，109 年）參考表（附件 6-6）緊急傷病檢傷分類處理流程為重度與極重度情形，如有危及生命或重大傷病事件，應立即啟動緊急救護小組。
- 三、學校傷病處理僅止於簡易救護技術操作，不能提供口服藥或侵入性醫療行為，但緊急救命時，依法可以使用救命藥物（須由學生準備並連同醫囑單存放在健康中心，緊急時使用）。
- 四、無法於健康中心做簡易處理之傷病，必須立即連繫與家長或監護人，帶回就醫並照護；如果無法立即連絡到家長者，則由校方先行送醫或連絡 119 協助送醫。
- 五、救護中注意自我防護，避免被傳染疾病或引起醫療糾紛。
- 六、確實紀錄、事後追蹤，以便瞭解校園安全及傷病的狀況，作為後續校園安全危機處理應變的資料來源。

### 肆、實施方式：

- 一、事前預防，實施安全與急救教育：
  - （一）教師應隨時要求學生遵守校規及公共秩序，學生也應有守法的精神，同營造一個安全的學習環境，並隨時利用時間或隨機教導學生安全注意事項，禁止學生在教室內、走廊、樓梯追逐、推拉等危險動作，並嚴禁攜帶危險物品到校以確保校園安全。
  - （二）定期辦理教職員工急救教育訓練，由護理師或專業人員說明急救設備使用與實際演練。
  - （三）班級導師或任課老師每天應隨時關心學生健康狀況，並適時給予適當處置。
  - （四）建立學校附近緊急醫療機構連結網路（附件 6-2）。
  - （五）建構緊急傷病處理小組，成員應留下連絡電話及職務代理人並隨時確認任務，掌握學校出入動線，以備緊急之需。
  - （六）訂定國立和美實驗學校緊急傷病處理流程（附件 6-3）與普通急症處理流程（附件 6-3-1）。
  - （七）訂定國立和美實驗學校夜間住宿學生緊急傷病處理標準作業流程（附件 6-4）。
  - （八）訂定國立和美實驗學校緊急傳染病處理流程（附件 6-5）。
  - （九）成立校園緊急救護隊；招募人員、緊急救護訓練、工作分配、熟悉各項急救器材使用方法、緊急演練。
  - （十）每學期更新學生緊急傷病聯絡資料。
  - （十一）各項急救器材定期維修及使用說明。
- 二、事件發生時之處理
  - （一）重大傷病或大量傷患，應立即啟動緊急傷病處理小組並依緊急傷病通報處理流程，填寫重大事故救護紀錄表（附件 6-1）。
  - （二）學生發生意外傷害或急症時之緊急處理：
    1. 在上課中，應立即依急救原則處理後，由任課老師將患者送至健康中心，必要時，請護理人員到場急救。
    2. 非上課時間，由發現之教職員工或在場學生，依急救原則做現場處理，並應立即通報，或通知護理人員到場急救。
    3. 事故發生時，若遇護理人員不在，老師應掌握急救原則維護其生命徵象，依實際情

況需要，予以緊急處理或立即就醫。

4. 事故發生與處理過程，應填寫緊急傷病處理單(附件 6-7)，並妥善保管與運用。

(三) 學生緊急傷病事件檢傷分類及處理程序，與需緊急送醫之注意事項(附件 6-6)：

1. 普通急症：老師先行通知家長，若家長可立即到校，請家長陪同就醫。

2. 重大傷病(有立即危害生命之虞，如註一)或大量傷患：應立即啟動緊急傷病處理小組，並由護理人員給予緊急救護處理後，立即通知 119 支援並護送就醫；級任老師負責聯絡家長到醫院及說明處理狀況。

3. 大量傷患：應立即啟動緊急傷病處理小組，現場管制由生活輔導組負責，體衛組負責人員疏散，健康中心依檢傷分類原則給予緊急救護處理後，由 119 支援並護送就醫至(道周醫院、彰化基督教鹿基分院)；級任老師負責聯絡家長到醫院及說明處理狀況。

4. 若家長不在或無法立即到校者，由級任導師、特殊教育助理人員、護理人員或其他指定代理人送醫處理並陪伴照顧，待家長到達後交由家長繼續照顧。

(四) 緊急傷病護送就醫時之注意事項：

1. 護送人員優先順序：(1)一般傷病須送醫處理，護送人員順序家長、導師、教師助理員或住宿生管理員、護理師；(2)普通急症：級任老師、護理師或教師助理員(白天)、住宿生管理員(夜間)、或由學務人員或指派人員處理；(3)重大傷病：由級任老師及護理人員或緊急救護人員陪同照顧。

2. 針對護送人員之職務，學校應指派代課或代理人代理該員職務。

3. 學校護理人員代理人的優先順序為：(1)平日教學區：體衛組長、生輔組長、訓育組長或學務主任指派人員代理；(2)夜間住宿區：住宿生管理員、住宿組長或體衛組長指派人員代理。

4. 護送交通工具：基於安全考量，重大傷患護送就醫交通工具以救護車為主；平日就醫需求，則以學校校車為優先，若非必要時(如：住宿生夜間傷病就醫需求)，則以轎車接送需司機一人，由護理師或住宿生管理員在旁照顧。

(五) 緊急送醫經費運用：

相關傷病患學生就醫之所需醫療費用由就診學生自付，未帶錢者、則其各項醫療費用與護送人員之交通往返津貼，由護理師或陪同之教職人員先行支墊，再檢具收據由相關單位會同處理解決。

### 三、事件發生後

(一) 填報「緊急傷病處理紀錄單」，紀錄緊急傷病發生與處理過程，進行校安通報。

(二) 重大傷害之災因調查報告，並知會相關處室，擬定改善計畫。

(三) 登錄及追蹤就醫後狀況。

(四) 協助個案身心復健及心理輔導。

(五) 善後物品復原及清點器材。

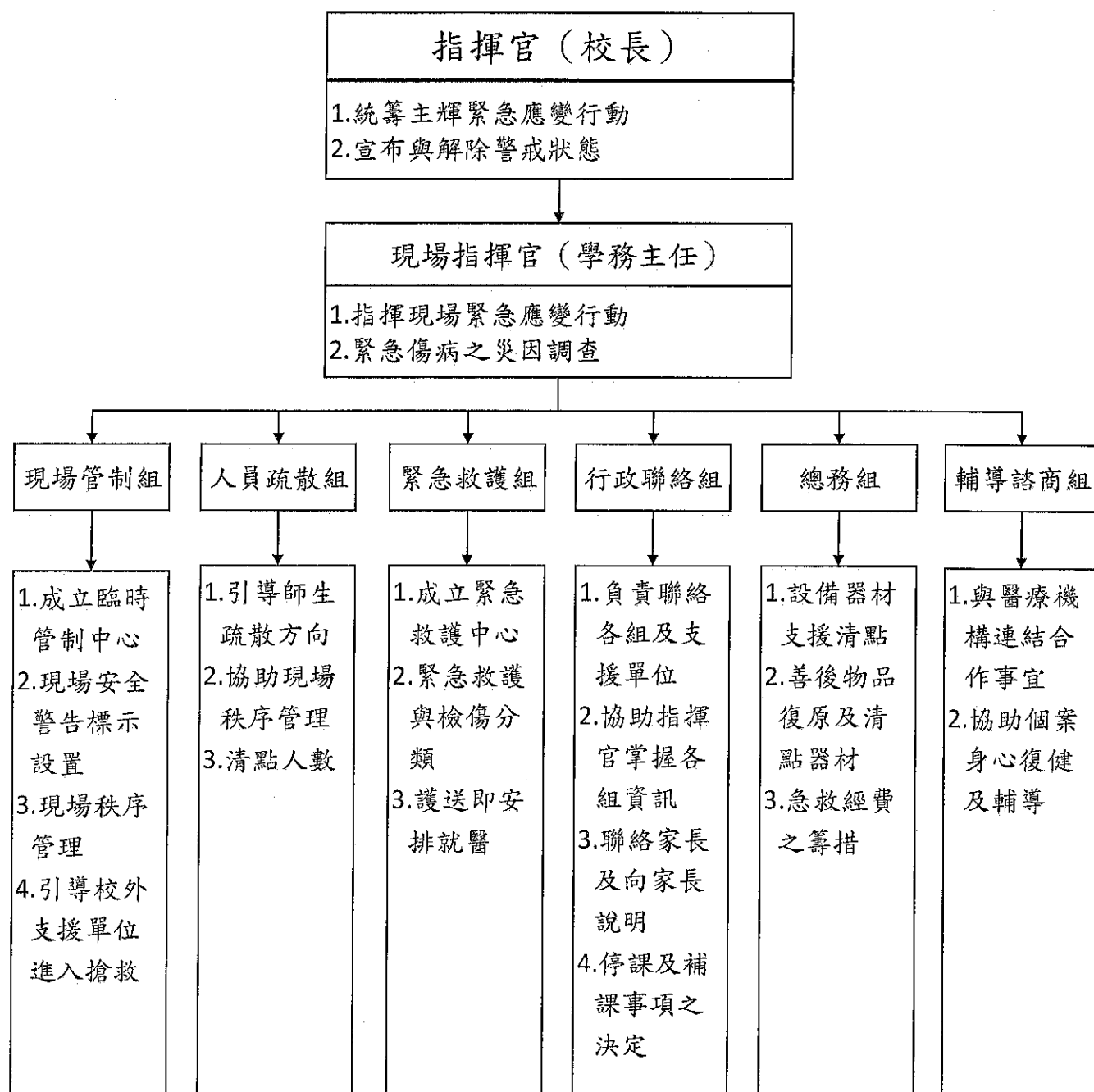
(六) 必要時協助辦理申請學生團體保險理賠相關事宜。

四、緊急送醫及處理過程，應登記於健康中心工作日誌內，以便追蹤。

※註一：

重大傷病：係指有危及生命之虞，如：呼吸停止、心臟病、墜樓、溺水…等及人數眾多之傷如食物中毒、實驗室意外、火災、氣體中毒，或其他，如：921 等重大傷亡事件。

## 伍、組織編制表(緊急傷病處理小組)



陸、任務執掌表(緊急傷病處理小組)

組別		單位職稱	職掌
總指揮官		校長	●統籌指揮緊急應變行動，宣佈與解除警戒狀態。
現場指揮中心	現場指揮官	學務主任	●負責現場維護、指揮、控制。 ●負責協調、調度各相關處室及人員協助處理傷患。 ●負責通報總指揮官。 ●負責事後慰問、關切事宜，必要時與學生家長或監護人召開協調會。
	現場副指揮官	體衛組	●協助現場指揮官。 ●支援健康中心護理師。 ●緊急傷病之原因調查與分析。
	現場管制組	生輔組	●成立臨時管制中心 ●現場安全警告標示 ●現場秩序管理，協助引導校外救護單位入校搶救。 ●進行校安通報
	人員疏散組	訓育組導師	●引導疏散方向、現場隔離。 ●協助現場秩序管理及清點人數。 ●聯繫家長或監護人，向家長及監護人說明。 ●陪伴學生，提供心理支持及給予個別或團體諮商。 ●協助災害原因調查。 ●護送就醫。 ●協助學生身心復健及學習輔導。
	緊急救護組	健康中心護理師	●成立緊急救護中心及檢傷分類。 ●掌握送醫時效、建議送醫地點、送醫車輛及護送人員安排。 ●護送就醫。 ●協助學生保險申請。 ●向當地衛生主管單位報告。
	支援組	註冊組	●提供各組相關支援。
行政支援	總務處	總務主任	●負責聯絡各組及支援單位，協助總指揮官掌握各組資訊。 ●調派警衛協助引導校外救護單位入校。 ●每年編列健康中心傷病處理基本設備維護預算，協助救護經費的籌措。 ●設備器材支援清點及善後物品復原，協助傷病處理物品的採購、補充。 ●意外災害原因調查與分析。
	實輔處	輔導組	●與緊急醫療機構連結合作事宜。 ●協助個案身心復健及學習輔導事項。
	教學組	教學組實習組	●協助停課及補課事項，並調派代課老師。 ●學生事後課業補救相關事宜。 ●實習教室意外傷害原因調查與分析及防治相關事宜。
	校長室	秘書	●媒體聯絡，發布新聞稿。 ●統籌資訊，負責對外統一發言。

柒、本實施要點經行政會議(報)討論，陳校長核定後實施，修正時亦同。

國立和美實驗學校學生重大事故救護紀錄表

(附件 6-1)

年 月 日

基本資料	班級：		學生姓名：		性別： <input type="checkbox"/> 男 <input type="checkbox"/> 女	
	家長電話：		通知家長人員：		通知家長時間：時 分	
	送達健康中心時間：時 分				護送人員： <input type="checkbox"/> 老師 <input type="checkbox"/> 學生 <input type="checkbox"/> 其他	
	健康中心	接獲通知時間：時 分		救護車	通知時間：時 分	
		到達現場時間：時 分			到達現場時間：時 分	
		離開現場時間：時 分			離開現場時間：時 分	
目擊者： <input type="checkbox"/> 學生 <input type="checkbox"/> 老師 <input type="checkbox"/> 其他						
送醫地點：送醫方式： <input type="checkbox"/> 救護車 <input type="checkbox"/> 計程車 <input type="checkbox"/> 轎車 <input type="checkbox"/> 其他						
情況評估	第一次評估時間：時 分			第二次評估時間：時 分		
	意識： <input type="checkbox"/> 清楚 <input type="checkbox"/> 對聲音有反應 <input type="checkbox"/> 對疼痛有反應 <input type="checkbox"/> 無反應			意識： <input type="checkbox"/> 清楚 <input type="checkbox"/> 對聲音有反應 <input type="checkbox"/> 對疼痛有反應 <input type="checkbox"/> 無反應		
	呼吸： <input type="checkbox"/> 次/分 <input type="checkbox"/> 無			呼吸： <input type="checkbox"/> 次/分 <input type="checkbox"/> 無		
	脈搏： <input type="checkbox"/> 次/分 <input type="checkbox"/> 無			脈搏： <input type="checkbox"/> 次/分 <input type="checkbox"/> 無		
	瞳孔： <input type="checkbox"/> 等大 <input type="checkbox"/> 不等大 <input type="checkbox"/> 反應 <input type="checkbox"/> 無			瞳孔： <input type="checkbox"/> 等大 <input type="checkbox"/> 不等大 <input type="checkbox"/> 反應 <input type="checkbox"/> 無		
	血壓： <input type="checkbox"/> mm Hg <input type="checkbox"/> 收縮壓 80 mm Hg 以上〈橈動脈摸的到〉 <input type="checkbox"/> 收縮壓 70 mm Hg 以上〈股動脈摸的到〉 <input type="checkbox"/> 收縮壓 60 mm Hg 以上〈頸動脈摸的到〉			血壓： <input type="checkbox"/> mm Hg <input type="checkbox"/> 收縮壓 80 mm Hg 以上〈橈動脈摸的到〉 <input type="checkbox"/> 收縮壓 70 mm Hg 以上〈股動脈摸的到〉 <input type="checkbox"/> 收縮壓 60 mm Hg 以上〈頸動脈摸的到〉		
	體溫： <input type="checkbox"/> 正常 <input type="checkbox"/> 發熱 <input type="checkbox"/> 冰冷 <input type="checkbox"/> 濕熱 <input type="checkbox"/> 濕冷			體溫： <input type="checkbox"/> 正常 <input type="checkbox"/> 發熱 <input type="checkbox"/> 冰冷 <input type="checkbox"/> 濕熱 <input type="checkbox"/> 濕冷		
	皮膚： <input type="checkbox"/> 正常 <input type="checkbox"/> 潮紅 <input type="checkbox"/> 蒼白 <input type="checkbox"/> 發紺 <input type="checkbox"/> 濕冷			皮膚： <input type="checkbox"/> 正常 <input type="checkbox"/> 潮紅 <input type="checkbox"/> 蒼白 <input type="checkbox"/> 發紺 <input type="checkbox"/> 濕冷		
	外傷部位： <input type="checkbox"/> 頭 <input type="checkbox"/> 頸 <input type="checkbox"/> 胸 <input type="checkbox"/> 腹 <input type="checkbox"/> 腰 <input type="checkbox"/> 背 <input type="checkbox"/> 上肢〈左、右〉 <input type="checkbox"/> 下肢〈左、右〉			外傷部位： <input type="checkbox"/> 頭 <input type="checkbox"/> 頸 <input type="checkbox"/> 胸 <input type="checkbox"/> 腹 <input type="checkbox"/> 腰 <input type="checkbox"/> 背 <input type="checkbox"/> 上肢〈左、右〉 <input type="checkbox"/> 下肢〈左、右〉		
	其他			其他		
事 故		主 述		急 救 處 理		
<input type="checkbox"/> 墜落 <input type="checkbox"/> 壓傷 <input type="checkbox"/> 撞傷 <input type="checkbox"/> 夾傷 <input type="checkbox"/> 刺傷 <input type="checkbox"/> 跌傷 <input type="checkbox"/> 刀傷 <input type="checkbox"/> 中毒 <input type="checkbox"/> 咬傷 <input type="checkbox"/> 溺水 <input type="checkbox"/> 電擊傷 <input type="checkbox"/> 燒燙傷 <input type="checkbox"/> 化學藥品灼傷 <input type="checkbox"/> 割傷 <input type="checkbox"/> 非創傷原因 <input type="checkbox"/> 其他		<input type="checkbox"/> 暈厥、頭暈、頭痛 <input type="checkbox"/> 肢體無力疼痛 <input type="checkbox"/> 噁心、嘔吐 <input type="checkbox"/> 抽搐 <input type="checkbox"/> 腹痛 <input type="checkbox"/> 神智異常 <input type="checkbox"/> 背痛 <input type="checkbox"/> 昏迷無知覺 <input type="checkbox"/> 胸痛胸悶 <input type="checkbox"/> 吐血 <input type="checkbox"/> 呼吸困難 <input type="checkbox"/> 發燒 <input type="checkbox"/> 其他 主述人： <input type="checkbox"/> 本人 <input type="checkbox"/> 其他		<input type="checkbox"/> 給氧 <input type="checkbox"/> 心理支持 <input type="checkbox"/> 頸圈固定 <input type="checkbox"/> 夾板固定 <input type="checkbox"/> 維持呼吸道 <input type="checkbox"/> 止血包紮 <input type="checkbox"/> 抽吸 <input type="checkbox"/> 冰敷 <input type="checkbox"/> CPR 分鐘 <input type="checkbox"/> 哈姆立克法 <input type="checkbox"/> 長背板固定 <input type="checkbox"/> 保暖 <input type="checkbox"/> 糖水 <input type="checkbox"/> 其他		
追蹤情形		追蹤日期：診斷：		就診醫院：		
現況：						
簽名	參與急救人員	護 理 師	導 師	體衛組長	學務主任	校 長

## 學校附近緊急醫療機構連結網路

## ※校內

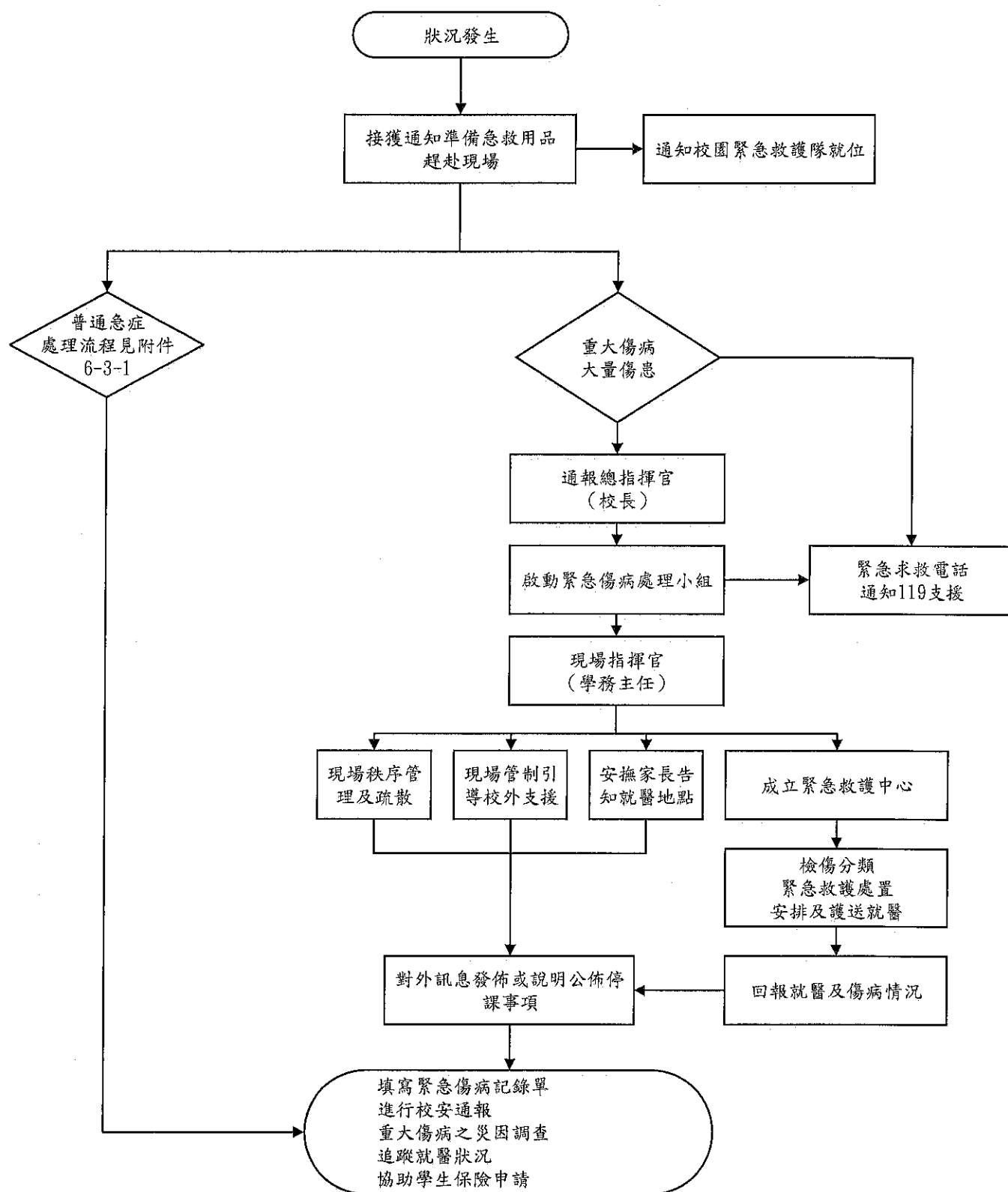
單位名稱	電話分機	備註
校長	04-7552009 轉 101	
學務主任	04-7552009 轉 301	
訓育組長	04-7552009 轉 302	
生輔組長	04-7552009 轉 303	
體衛組長	04-7552009 轉 304	
住宿組長	04-7552009 轉 305	
校安專線	04-7579956	
健康中心急救專線	04-7558397	
健康中心	04-75520 轉 341/342	
教師助理員辦公室	04-75520 轉 211/212	
宿舍緊急專線	04-7574265	
	04-7578499	

## ※校外

醫療單位	電話	備註
道周醫院	04-756-6995	約 900 公尺，3~5 分鐘
基督教鹿基分院	04-777-9595	約 7.8 公里，15~20 分鐘
彰化基督教醫院	04-723-8595	約 7.9 公里，20~25 分鐘
彰化秀傳醫院	04-725-6166	約 8.8 公里，20~25 分鐘
漢銘醫院	04-800-0111	約 10 公里，25~30 分鐘
衡和康外科診所	04-755-5536	400 公尺，1 分鐘
民和骨(外)科	04-755-2995	約 1.2 公里，5~10 分鐘
蕭國隆小兒內科診所	04-755-3021	約 1.2 公里，5~10 分鐘
吳文棟耳鼻喉科診所	04-755-2266	約 1.2 公里，5~10 分鐘
陳與佺皮膚科診所	04-755-0526	約 1.4 公里，5~10 分鐘
明光眼科診所	04-755-3291	約 1.4 公里，5~10 分鐘
和生婦產科	04-756-7178	約 1.4 公里，5~10 分鐘
顏國淵牙科	04-755-5333	約 1.4 公里，5~10 分鐘
林家禮胃腸科	04-755-1829	約 1.4 公里，5~10 分鐘
和美衛生所	04-755-2744	約 1.2 公里，5~10 分鐘
醫世紀小兒科	04-757-5859	約 1.2 公里，5~10 分鐘
林智仁皮膚科診所	04-757-3648	約 1.4 公里，5~10 分鐘
和美派出所	04-755-4005	約 1.2 公里，5~10 分鐘

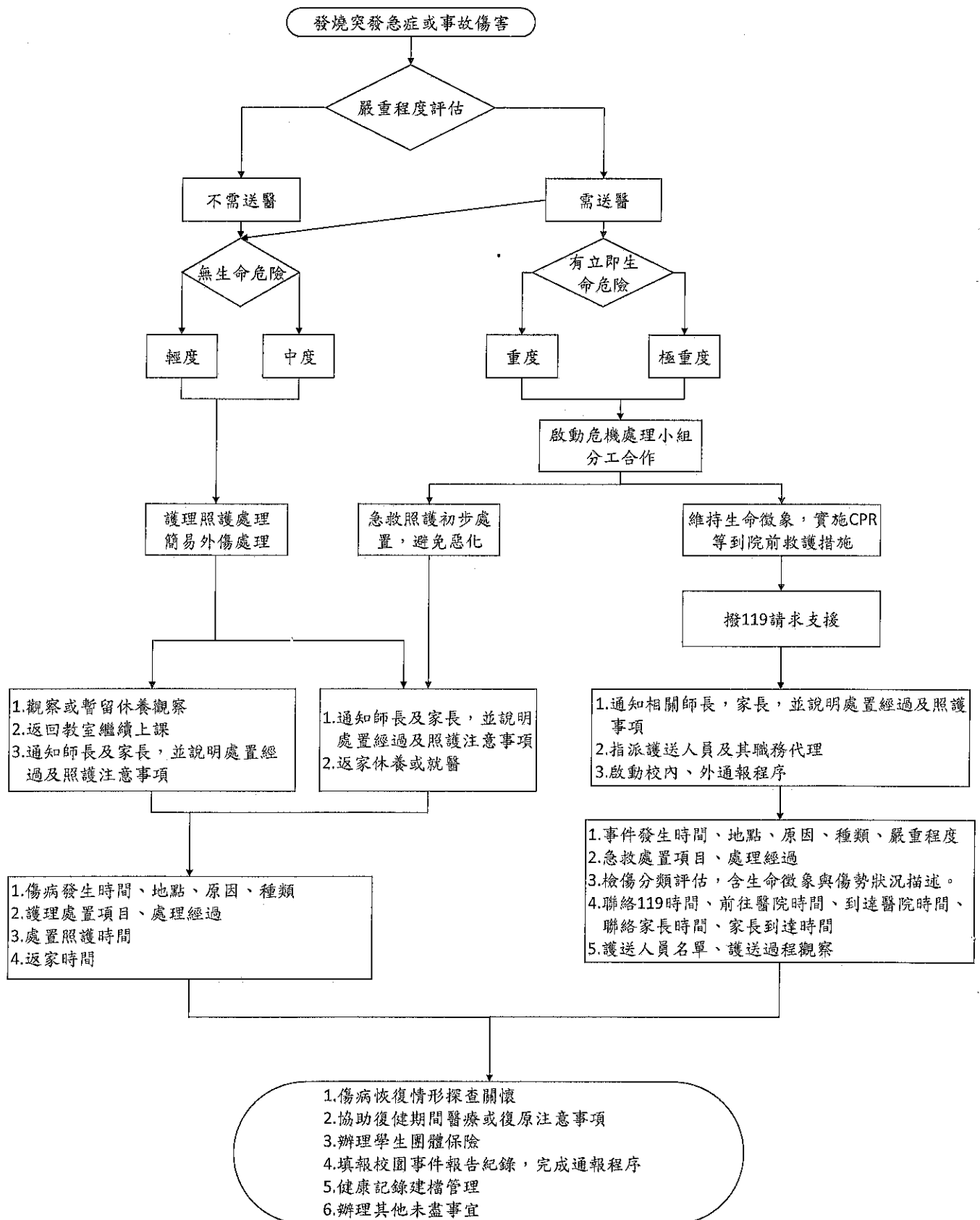


## 國立和美實驗學校緊急傷病處理流程



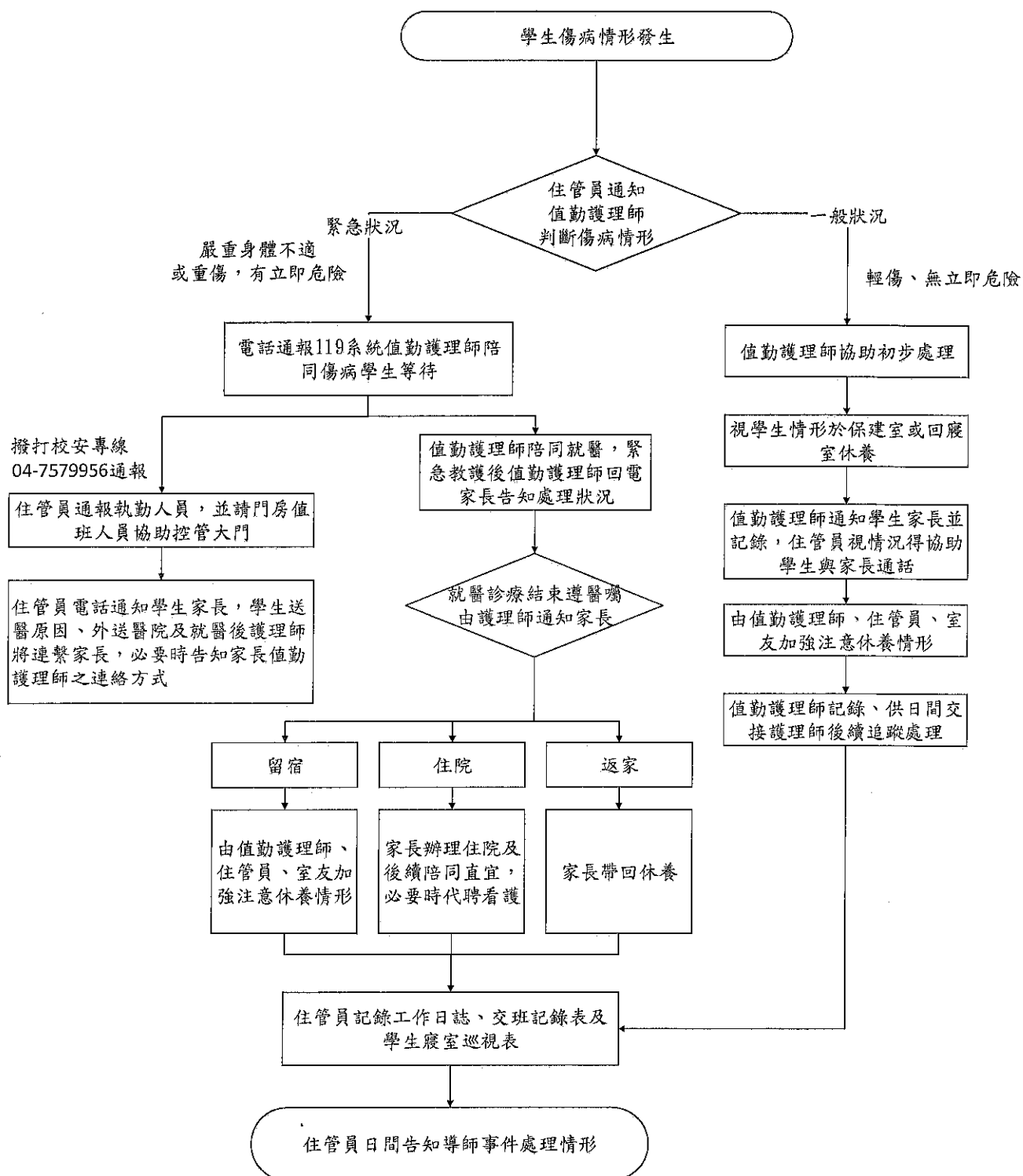
# 國立和美實驗學校普通急症處理流程

附件 6-3-1

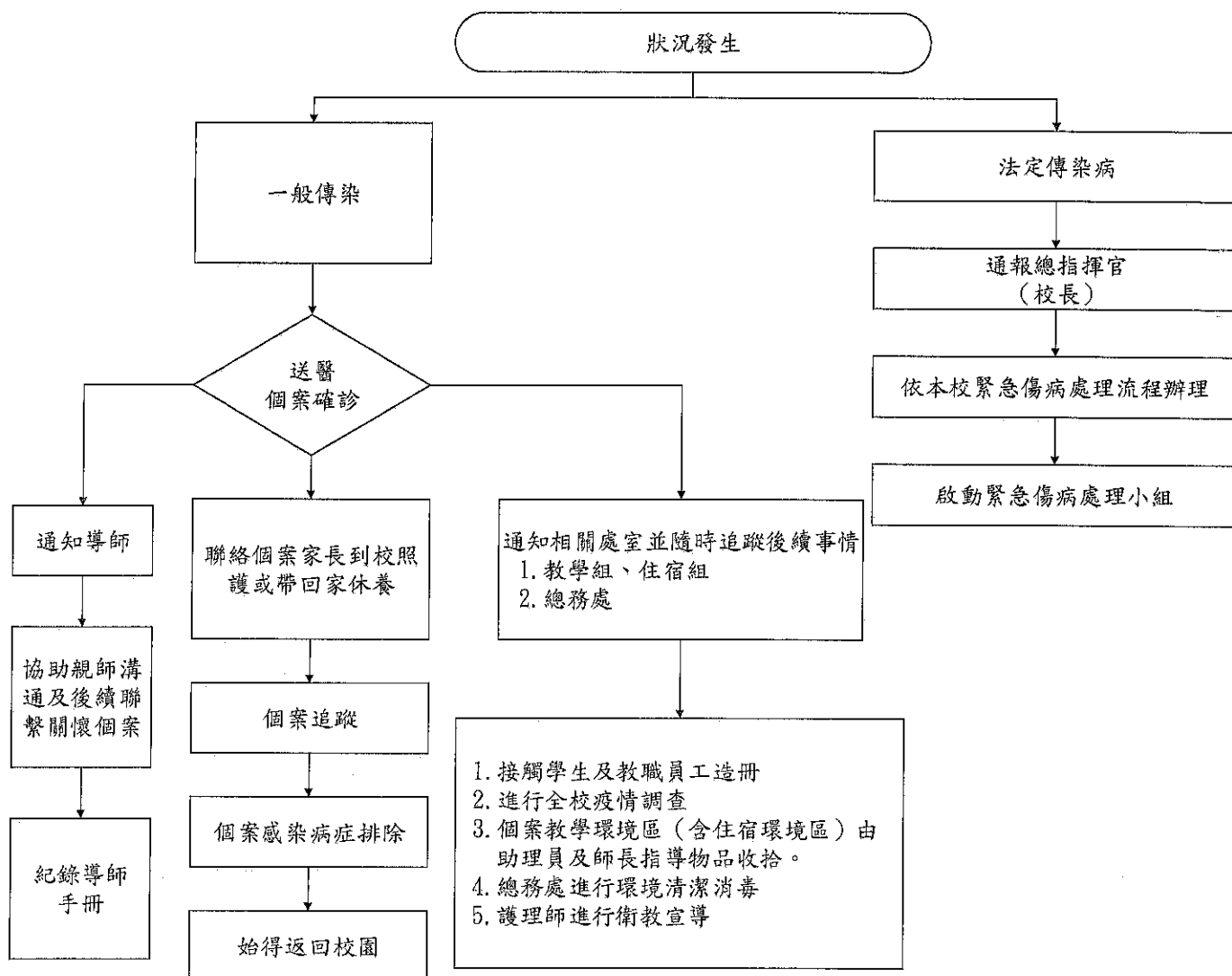


(附件 6-4)

## 國立和美實驗學校夜間住宿學生緊急傷病處理標準作業流程



## 國立和美實驗學校緊急傳染病處理流程



## 緊急傷病事件檢傷分類及處理程序

※ 參考教育部學校衛生工作指引

嚴重程度	極重度：1 級	重度：2 級	中度：3 級	輕度：4 級	
緊急程度	危及生命	緊急	次緊急	非緊急	非緊急
等待時間	需立即處理	在 30~60 分內處理完畢	須在 4 小時內完成醫療處置	需門診治療	簡易護理即可
臨床表徵	指死亡或瀕臨死亡。 心搏停止、休克、昏迷、意識不清、急性心肌梗塞、心搏過速或心室顫動疑為心臟病引起之胸痛 呼吸窘迫 呼吸道阻塞 連續性氣喘狀態 癲癇重積狀態 頸〈脊椎〉骨折 嚴重創傷，如車禍、高處摔下、長骨骨折、骨盆腔骨折 肢體受傷合併神經血管受損 大的開放性傷口、槍傷、刀刺傷…等 溺水 重度燒傷 對疼痛無反應 低血糖 無法控制的出血	重傷害或傷殘。 呼吸困難 氣喘 骨折 撕裂傷 動物咬傷 眼部灼傷或穿刺傷 中毒 闌尾炎 腸阻塞 腸胃道出血 強暴	需送至校外就醫。 脫臼、扭傷 切割傷需縫合 腹部劇痛 單純性骨折 無神經血管受損者	發燒 38 度以上 輕度腹痛 腹瀉 嘔吐 頭痛、昏眩 休克徵象等 疑似傳染病 慢性病急性發作	擦藥、包紮、休息即可繼續上課者。

嚴重程度	極重度：1 級	重度：2 級	中度：3 級	輕度：4 級	
緊急程度	危及生命	緊急	次緊急	非緊急	非緊急
等待時間	需立即處理	在 30~60 分內處理完畢	須在 4 小時內完成醫療處置	需門診治療	簡易護理即可
學校採行之處理流程	<ol style="list-style-type: none"> <li>1. 到院前緊急救護施救。</li> <li>2. 撥 119 求救。</li> <li>3. 啟動校園緊急救護系統。</li> <li>4. 通知家長。</li> <li>5. 指派專人陪同護送就醫。</li> <li>6. 視需要教務處派人代課。</li> </ol>	<ol style="list-style-type: none"> <li>1. 供給氧氣、肢體固定或傷病急症處置。</li> <li>2. 撥 119 求援或打電話給距離事故地點最近之責任醫院與急救醫院。</li> <li>3. 啟動校園緊急救護系統。</li> <li>4. 通知家長。</li> <li>5. 指派專人陪同護送就醫。</li> <li>6. 視需要教務處派人代課。</li> </ol>	<ol style="list-style-type: none"> <li>1. 傷病急症處理。</li> <li>2. 啟動校園緊急救護系統。</li> <li>3. 通知家長。</li> <li>4. 由家長自行送醫，必要時或家長無法自行處理時，則需指派專人陪同護送就醫。</li> <li>5. 視需要教務處派人代課。</li> </ol>	<ol style="list-style-type: none"> <li>1. 簡易傷病急症照護。</li> <li>2. 通知家長接回就醫休養。</li> <li>3. 如家長未能到校接回，經家長同意後，可派人陪同至附近醫療院所就醫。</li> </ol>	<ol style="list-style-type: none"> <li>1. 簡易傷病急症照護。</li> <li>2. 擦藥、包紮、固定或稍事休息後返回教室繼續上課。</li> <li>3. 傷病情況特殊時以通知單、聯絡簿或電話告知家長。</li> <li>4. 不須啟動學校緊急傷病處理流程，亦不須通報，僅須知會導師。</li> </ol>

# 國立和美實驗學校緊急傷病處理單 (附件 6-7)

送件時間：      年    月    日

學生班級		學生姓名		
學生寢室		填報人員		
傷病發生時間				
傷病地點				
相關人員				
傷病症狀與發生經過				
傷病處理情形及結果				

承辦單位：  
護理師

會辦單位：  
導師

決行：

體衛組

生輔組

學務主任

住宿組

101-acc-01-205-002

## 國立和美實驗學校健全內部控制實施專案小組作業要點

101 年 5 月 25 日行政會議通過訂定

102 年 7 月 10 日行政會議通過修正

103 年 3 月 25 日行政會議通過修正

104 年 9 月 14 日行政會議通過修正

112 年 3 月 21 日行政會議討論修正

- 一、為提升校務運作效能，強化內部控制機制，防杜弊端發生，依據行政院頒布之「強化內部控制實施方案」規定成立健全內部控制實施專案小組（以下簡稱內控小組）。
- 二、本小組委員由校長、秘書、教務主任、學務主任、實輔主任、研發主任、總務主任、圖書館主任、人事主任及主計主任為當然委員，其中校長為召集人，~~幕僚業務由主計室人員擔任~~。委員應親自出席會議，不克出席會議時，得指派代表出席。
- 三、內控小組辦理事項如下：
  - （一）推動校內各單位內部控制之建置、規劃與設計。
  - （二）適時辦理內部控制教育宣導，俾落實內控機制。
  - （三）檢討強化現有內部控制作業。
  - （四）定期或不定期進行現金及財務查核。
  - （五）稽核採購案件是否依政府採購法等相關規定辦理。
  - （六）稽核財產之管理及運用是否妥適。
  - （七）稽核財務、出納、採購人員之操守行為並適時進行職務或工作輪調。
  - （八）就內部稽核發現之缺失及改善建議，適時簽報校長核定，並追蹤其改善情形。
  - （九）對不法、不當行為做及時反應機制。
  - （十）其他對於健全內部控制有助益之事項。
- 四、本小組委員及工作人員均為無給職，且每年至少開會 2 次，必要時得召開臨時會，開會時得邀請相關單位人員列席。
- 五、本作業要點經行政會議通過，陳請校長核定後發布實施，修正時亦同。



3月20日起國立和美實驗學校校園防疫管理指引重點如下：

依據112年3月16日臺教授國字第1120036130號函檢送修正後「高級中等以下學校及幼兒園因應嚴重特殊傳染性肺炎防疫管理指引」說明辦理。

一、當學校人員出現COVID-19篩檢陽性時，應進行環境清潔消毒，並依衛生主管機關規定辦理，應於24小時內進行教育部校安通報，並落實執行以下防治措施：

(一)考量學校多為近距離且群聚型活動，COVID-19篩檢陽性者為校（園）內人員時之處置

- 1.輕症或無症狀者：建議0日及次日起5日內在家進行自主健康管理，不要到校上課，並依指揮中心最新自主健康管理指引措施進行自主健康管理，外出時請全程佩戴口罩。
- 2.併發症(中重症)者：依據中央流行疫情指揮中心最新防疫措施進行隔離治療，符合解除隔離治療條件後，可入校上課。

(二)學校出現COVID-19篩檢陽性者時，其他人員可依實際使用需求向學校領取快篩試劑，於出現症狀時篩檢；快篩陽性，應儘速就醫。

二、學生宿舍防疫相關作為：

(一)校內住宿生為確診者，通知家長由家長接送學生返家進行自主健康管理為原則。

(二)維持返校前快篩結果回報，家長如需進入宿舍區，請確實佩戴口罩並登記。

三、在假別規定方面：

(一)學生：

- 1.篩檢陽性輕症或無症狀者：學生持快篩陽性證明(如照片)，可請病假，0日及次日起5日以內之病假不列入出缺席紀錄，亦不會因此扣減其學業評量成績。若第6日以後仍快篩陽性並有症狀，建議可就醫看診並取得醫師證明，仍可請病假，不列入出缺席紀錄，亦不會因此扣減其學業評量成績。
- 2.篩檢陽性中重症者：請「防疫隔離假」，並依隔離治療通知書所載日期核給日數，不列入出缺席紀錄，亦不會因此扣減其學業評量成績。

(二)教職員工：

- 1.篩檢陽性輕症或無症狀者：可進行居家辦公或線上教學者，免請假；無法居家辦公或線上教學者，持快篩陽性證明(如照片)，可請病假，0日及次

日起5日以內之病假不列入學年度病假日數計算及成績考核之考量，教師所遺留課務由學校協助排代並支付鐘點費。若第6日以後仍快篩陽性並有症狀，建議可就醫看診並取得醫師證明，仍可請病假，不列入學年度病假日數計算及成績考核之考量。

2. 篩檢陽性中重症者：請「公假」，並依隔離治療通知書所載日期核給日數，教師遺留課務由學校協助排代並支付鐘點費，不列入學年度成績考核之考量。

3月20日起配合防疫鬆綁新制

## 校園師生 0+n 適用假別

對象	0+n適用假別
學生	<p>學校多為近距離且群聚型活動，建議篩檢陽性學生0日及次日起5日內，在家進行自主健康管理。</p> <ul style="list-style-type: none"> <li>■ 學生持有證明，可請病假，0日及次日起5日內不列入出席紀錄</li> <li>■ 家長可請防疫照顧假</li> </ul>
教職員工	<p>學校多為近距離且群聚型活動，建議篩檢陽性教職員工0日及次日起5日內，在家進行自主健康管理。</p> <ul style="list-style-type: none"> <li>■ 教師如無法居家辦公或線上教學，持證明可請病假，0日及次日起5日內不列入學年度病假日數計算及成績考核之考量，教師所遺留課務由學校協助排代並支付鐘點費</li> </ul>

\* 篩檢陽性者，自主健康管理期間快篩陰性可提早解除。

\* 請假依據：採認快篩陽性證明(如照片)即可。

2023.03.09